



臺南市登革熱疫情週報

2022/9/18— 2022/9/24(Week 38, 2022)

(一)全國疫情

2022 年登革熱全國確定病例數：(1 月 1 日起，依發病日計)

- 本土病例數：19
- 境外移入病例數：37

(二)台南市疫情(第三十八週)

登革熱：

- 新增 0 例本土病例
- 新增 0 例境外移入

屈公病：

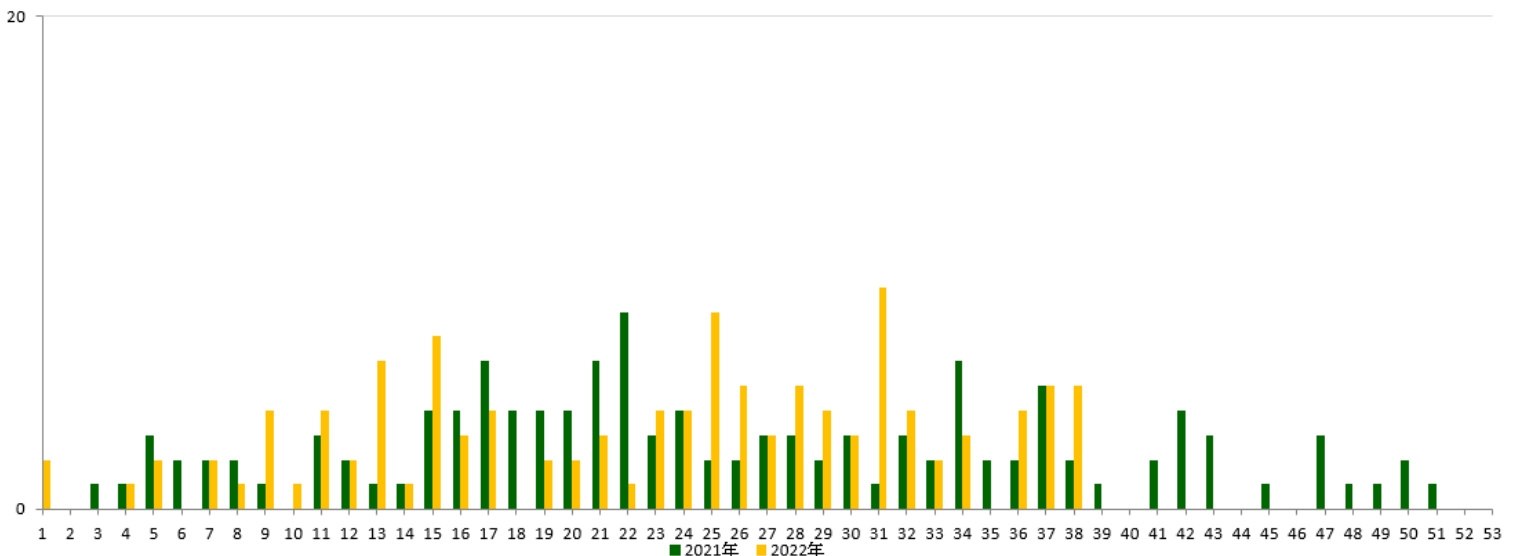
- 新增 0 例本土病例
- 新增 0 例境外移入

本市 2022 年至第 38 週
確定病例及同期比較(依發病日計)

發病年	登革熱			屈公病		
	本土	境外	總計	本土	境外	總計
2017	0	14	14	0	1	1
2018	1	14	15	0	1	1
2019	26	34	60	0	0	0
2020	0	5	5	0	1	1
2021	0	2	2	0	0	0
2022	0	1	1	0	0	0

登革熱國際間旅遊疫情建議

第一級(注意)：印度、印尼、馬來西亞、菲律賓、新加坡、斯里蘭卡、越南



2021 年/2022 年 第 1-52 週本土通報數同期比較

二、臺南市病媒蚊密度調查

09/18~09/24(第 38 週) 病媒蚊密度調查共完成 213 里次

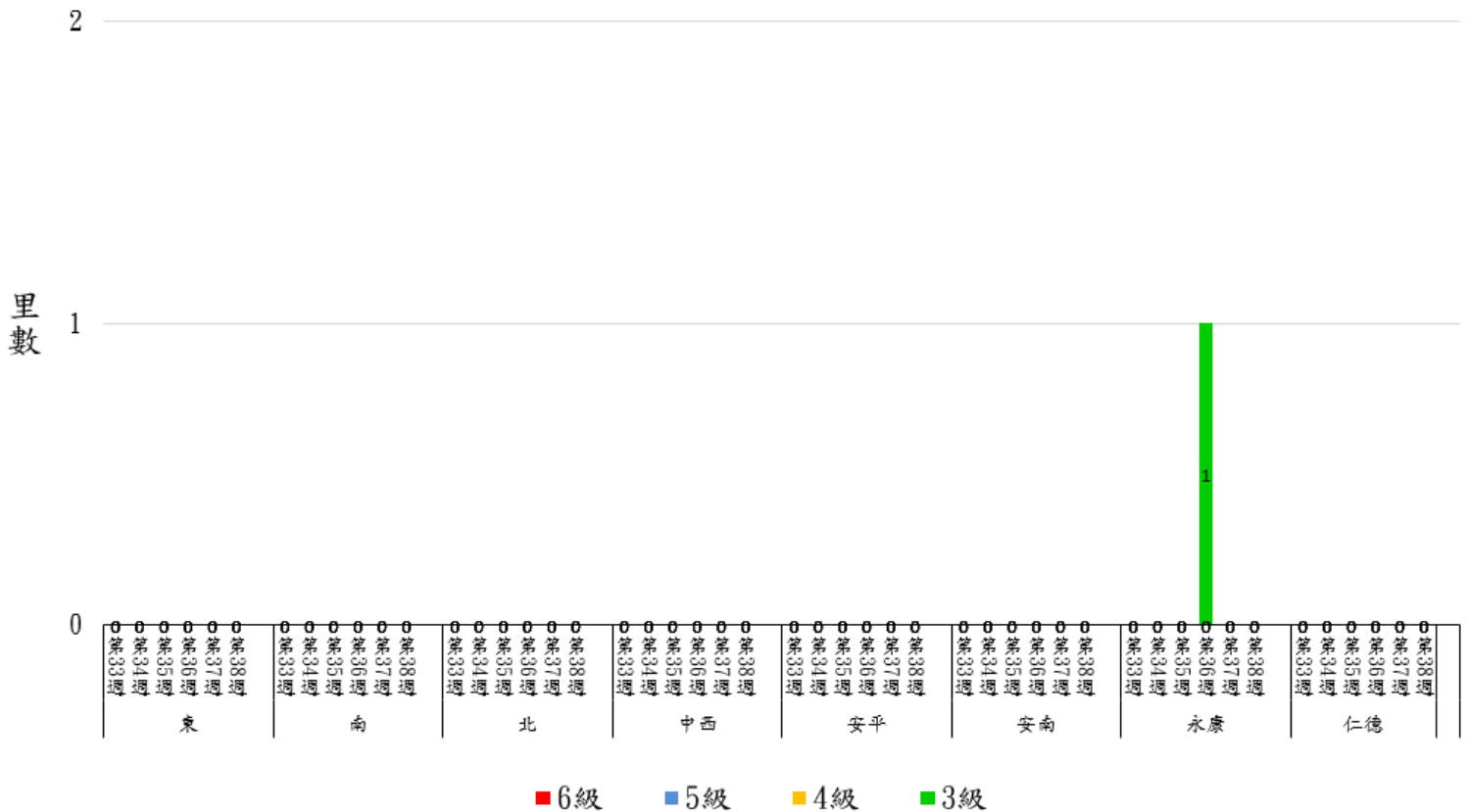
09/11~09/17(第 37 週) 病媒蚊密度調查共完成 214 里次，級數分布如下：

級數 日期	★0 級	1 級	2 級	3 級	4 級	5 級	6 級
09/18-09/24 (第 38 週)	116 里次 (54.46%)	95 里次 (44.6%)	2 里次 (0.94%)	0 里次 (0%)	0 里次 (0%)	0 里次 (0%)	0 里次 (0%)
09/11-09/17 (第 37 週)	136 里次 (63.55%)	75 里次 (35.05%)	3 里次 (1.4%)	0 里次 (0%)	0 里次 (0%)	0 里次 (0%)	0 里次 (0%)
近 2 週 增減百分比	-9.09%	+9.55%	-0.46%	0%	0%	0%	0%

第 38 週：本週無 3 級以上里別

第 37 週：本週無 3 級以上里別

111 年第 33 週至第 38 週臺南市人口監測區密度調查布氏級數 3 至 6 級比較圖



★請區公所針對 1 級以上里別加強民眾衛教及孳生源清除。

*當週百分比=當週各級數之里次/當週調查總完成里次

三、臺南市監測區誘卵桶監測

目前監測 10 個監測區（東區、南區、北區、中西區、安平區、安南區、永康區、仁德區、新營區、歸仁區）271 里共 3,252 點。

★監測日期：2022/9/18~2022/9/24(第 38 週)

★陽性點：1,383 (陽性率 42.5%)

：連續兩週卵數>250 粒里別，計 0 里

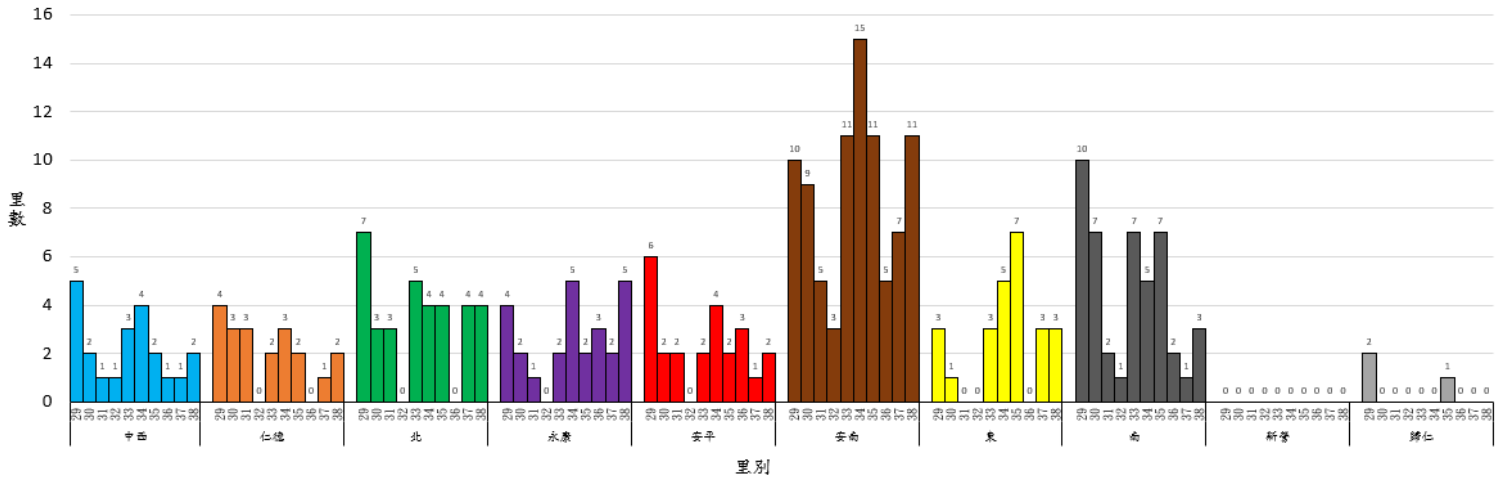
：連續兩週陽性率>40%里別，計 73 里

：連續兩週陽性率>60%里別，計 9 里

區別	里數	卵數>250 粒	里數	陽性率>40%	里數	陽性率>60%
中西區	1	南門里	15	開山里、 西湖里 、西和里、 兌悅里 、 南廠里、 郡王里 、 光賢里 、 法華里 、 藥王里 、 城隍里 、 西賢里 、 五條港里 、 南美里、 大涼里 、府前里	1	小西門里、 淺草里
仁德區	2	後壁里、 上崙里	6	太子里、 大甲里 、 保安里 、 仁德里 、 中洲里 、 文賢里	2	二行里 、仁和里
北區	0		17	合興里 、 大和里 、 立人里 、 正覺里 、 文成里 、 開元里 、 成德里 、 福德里 、 雙安里 、 中樓里 、 振興里 、 小北里 、 成功里、 長勝里 、 重興里 、 東興里 、 北門里	4	元美里 、 文元里 、 永祥里 、 華德里
永康區	0		14	東橋里、西勢里、復國里、 北興里 、 烏竹里 、 北灣里 、 三民里 、 西灣里 、 埔園里、 永康里 、 中興里 、 塩興里 、 甲頂里 、 三合里	5	網寮里、 大灣里 、 蔦松里 、 復華里、 龍埔里
安平區	0		6	建平里 、 天妃里 、 平安里 、 育平里 、 王城里 、 億載里	2	漁光里 、 金城里
安南區	1	梅花里	29	安富里 、 總頭里 、 溪北里 、 南興里 、 理想里 、 幸福里 、 淵東里 、 安西里 、 城北里 、 溪頂里 、 頂安里 、 城南里 、 塹南里 、 海佃里 、 佃西里 、 塩田里 、 布袋里 、 長安里 、 淵西里 、 佃東里 、 安和里 、 安慶里 、 東和里 、 安順里 、 海南里 、 學東里 、 鳳凰里 、 公親里 、 安東里	11	州北里、州南里、四草里、 媽祖宮里 、 海西里 、 城東里 、 鹿耳里、公塹里、砂崙里、 海東里、溪東里
東區	0		29	崇德里 、 裕聖里 、 東門里 、 中西里 、 德光里 、 東聖里 、 南聖里 、 泉南里 、 崇文里 、 路東里 、 文聖里 、 崇善里 、 莊敬里 、 崇學里 、 成大里 、 崇明里 、 自強里 、 富裕里 、 大智里 、 東智里 、 仁和里 、 圍下里 、 大德里 、 新東里 、 關聖里 、 和平里 、 大同里 、 虎尾里 、 復興里	3	東安里 、 小東里 、 德高里

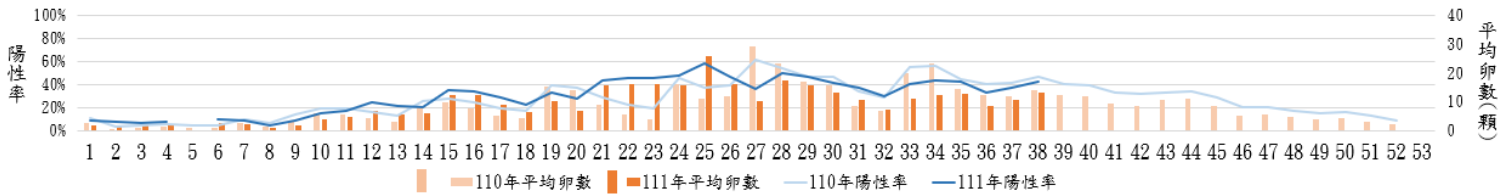
區別	里數	卵數>250粒	里數	陽性率>40%	里數	陽性率>60%
南區	0		18	明興里、佛壇里、大林里、同安里、省躬里、新興里、國宅里、文華里、開南里、建南里、鹽埕里、大成里、明德里、金華里、松安里、興農里、文南里、郡南里	3	永寧里、竹溪里、鯤鯨里
新營區	0		2	民生里、新東里	0	
歸仁區	0		2	辜厝里、許厝里	0	

111年第29週至111年第38臺南市監測區誘卵桶監測陽性率高於60%各區里數比較圖

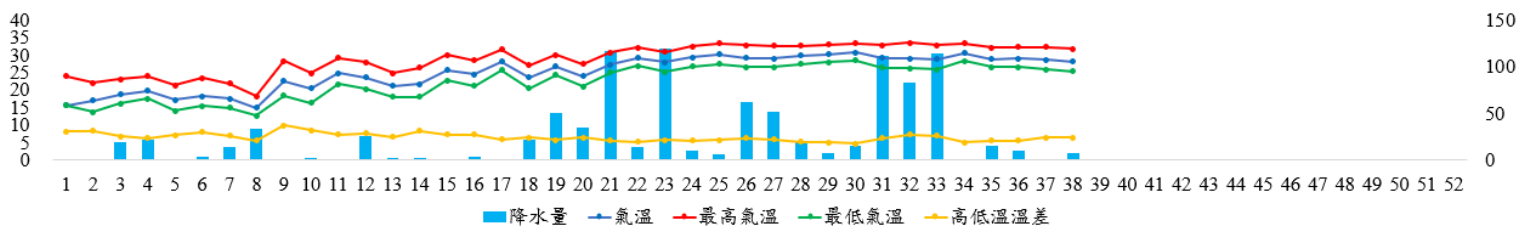


四、臺南市 110 年與 111 年誘卵桶監測區同期比較

臺南市監測區誘卵桶陽性率與平均卵數趨勢比較圖(110年與111年)



111年臺南市週平均溫度與累計雨量



致～市民防疫小叮嚀

- ★111 年第 37、38 週本市監測區病媒蚊密度調查皆無達 3 級以上里別。登革熱防治中心將持續針對誘卵桶陽性率仍大於 60%之里別進行複查，並提供環保局做為規劃預防性戶外環境防治參考。請里鄰長動員社區民眾清除積水容器，避免病媒蚊孳生；倘有疑似登革熱症狀請儘速就醫，避免潛伏期遭病媒蚊叮咬散播登革熱病毒於社區，造成疫情於環境中爆發。
- ★**時序已入秋，水氣減少，天氣以多雲到晴居多，舒適的溫度也適合蚊蟲生長，本土登革熱疫情升溫，請民眾注意是否有前往高風險區域活動，以及維持環境清潔，清除積水容器，落實「巡、倒、清、刷」，留意住家、工作地、內外環境盆栽、容器、帆布、屋簷排水槽、防火巷後溝、陽台、地下室及房屋頂樓等等是否有積水的情形發生，儲水桶加蓋或使用細紗網封口，定期刷洗儲水容器內壁，以降低登革熱風險！**
- ★臺南市政府呼籲，民眾應加強落實戶內外環境巡查，將積水倒掉並澈底清除；平時若有儲水澆灌農作物的習慣，應將儲水容器確實加蓋密合或覆蓋細紗網，並留意蓋子不能積水、細紗網拉平且無下垂於水中，避免成為孳生的死角。若需長時間在戶外活動，請穿著淺色長袖衣褲，使用政府機關核可含敵避(DEET)或派卡瑞丁(Picaridin)成分的防蚊藥劑；一旦出現疑似登革熱症狀應儘速就醫，並告知旅遊活動史；醫療院所如遇有疑似症狀患者，可使用登革熱 NS1 快篩試劑輔助診斷並及早通報。
- ★請民眾加強注意，至柬埔寨、印度、印尼、寮國、馬來西亞、馬爾地夫、緬甸、菲律賓、新加坡、斯里蘭卡、泰國、越南探親旅遊時，在出國前需清除居家積水容器避免孳生病媒蚊；出國中需做好防蚊措施，使用合格防蚊液，穿著淺色長袖衣褲；返國後 14 天內做好自主健康管理，發現疑似症狀時勿返回社區，避免病毒於社區擴散，請立即就醫主動告知醫師相關旅遊史，以利及早診斷治療及早防治，避免家人及社區民眾染病。另請民眾有疫區相關旅遊史時，雖進行登革熱快篩為陰性時仍不可輕忽，請於家中多休息一天，待衛生單位通知實驗室完整報告，才可研判有無登革熱，因登革熱快篩是初步篩檢，仍需以實驗室報告為主。
- ★請民眾及人力仲介業者加強注意，自東南亞及南亞國家返台後 14 天內有發燒等症狀時請立即就醫，並通報衛生單位。另請醫療院所醫師發現外籍學生、新住民、外籍移工或一般民眾就醫，有登革熱流行地區旅遊史時，請進行登革熱 NS1 快篩（快篩陰性及陽性皆需進行傳染病通報），俾利衛生單位及早進行相關防治作為，避免境外移入病例的病毒於社區中擴散而導致本土病例發生，危害民眾的健康。

～請落實住家內(外)環境積水容器「巡、倒、清、刷」，以免孳生蚊蟲也避免受罰～